

Mercè Mateu Valentines

Com podem ajudar l'alumnat amb SAF?

Guia per al professorat



*“Les persones són persones,
abans que metges, enginyers o arquitectes.
L’educació ha de servir perquè siguin persones
honestes, sensates i capaces.
I així, amb el temps, es transformaran
en metges, enginyers i arquitectes honestos,
sensats i capaços.”*

John Stuart Mill

*No està permesa la reproducció total ni parcial
d'aquest llibre, ni la seva distribució
informàtica, ni la transmissió en cap format
o per qualsevol altre mitjà, ja sigui electrònic,
mecànic, fotocòpies, registre o altres mitjans,
sense l'autorització prèvia dels titulars
del copyright.*

Autora:

Mercè Mateu Valentines

Disseny i maqueta:

Sara Flores

Adaptació a Lectura Fàcil

Agraïments:

A les famílies d'AFASAF, a l'equip de professors i psicòlegs que han aportat propostes de millora i ajuda per elaborar aquesta guia.

Amb col·laboració de:

DKV
Salud y bienestar

1./ Presentació_pàg. 10

2./ Què és la SAF?_pàg.12

- 2.1./ Fonaments mèdics
- 2.2./Les possibles àrees afectades i les conseqüències
- 2.3./El diagnòstic
- 2.4./La confusió dels diagnòstics
- 2.5./Les bases fonamentals de l'aprenentatge
- 2.6./L'atenció
- 2.7./La motivació
- 2.8./La memòria
- 2.9./La comunicació

3./ Com hi poden intervenir els educadors?_pàg.24

- 3.1./Procés d'intervenció educativa
- 3.2./Alguns aspectes de l'alumnat amb SAF que cal tenir en compte
- 3.3./Com ha d'actuar el professorat?
- 3.4./El centre escolar: ajustos
- 3.5./La implicació de la família i de l'escola

4./ Les afectacions de la SAF i les estratègies per combatre-les_pàg.32

- 4.1./ Les afectacions motrius físiques
- 4.2./ El processament sensorial
- 4.3./ La memòria
- 4.4./ L'adaptació i la interrelació
- 4.5./ El llenguatge i la comunicació
- 4. 6./ El pensament abstracte

- 4.7./ El funcionament executiu
- 4.8./ El dèficit d'atenció i la hiperactivitat

5./ La SAF i el sexe_pàg.75

6./ Dos casos d'alumnat amb SAF_pàg.70

7./Annexos_pàg.75

- Webs amb material de suport
- Associacions
- Documentals

8./Bibliografia_pàg.79

“Tres científics intentaven esbrinar què era l'objecte que s'havien trobat una nit fosca.

Un deia que era una serp perquè, quan el tocava, notava que era llarg i prim.

El segon, quan l'intentava abraçar, pensava: és un arbre?

I el tercer estava convençut que l'objecte penjava d'una corda gruixuda.

Si s'haguessin comunicat i haguessin treballat en equip s'haurien adonat que un agafava la cua, l'altre, una de les potes, i l'últim agafava la trompa d'un elefant.”

Anònim

1./ Presentació

Al nostre país, la síndrome alcohòlica fetal (SAF), o trastorn de l'espectre de l'alcoholisme fetal (TEAF) s'ha ignorat fins fa poc.

Molts metges, assistents socials i professors desconeixen aquest trastorn.

El SAF s'ha començat a conèixer perquè nens adoptats durant els últims 20 anys en països de l'est tenen comportaments atípics, provocats per causes desconegudes fins avui.

Segons un estudi del Centre per a l'Addicció i Salut Mental del Canadà (CAMH), 1 de cada 1.000 nens té la síndrome alcohòlica fetal en països occidentals.

A Espanya es parla de 2 de cada 1.000 nens.

A més, els casos de nens amb la síndrome augmenta al mateix temps que creix...

/ el consum d'alcohol entre els més joves
/ i el consum social.

Nostre objectiu principal és **ajudar els afectats** perquè es desenvolupin de la manera més plena possible dins de les seves possibilitats.

També volem...

/ conscienciar,
/ millorar la prevenció
/ i aconseguir un diagnòstic adequat.

En aquesta guia ens adrecem sobretot als educadors perquè...

/ ens ajudin a identificar casos
/ i contribueixin al desenvolupament de l'alumnat afectat, perquè siguin capaços de donar el millor d'ells mateixos.

La guia descriu les dificultats que presenten aquests alumnes, amb exemples de casos reals i amb estratègies que poden guiar el professorat.

Aquesta guia és l'inici d'un camí que hem de fer conjuntament famílies i educadors. Des de l'AFASAF (afasaf.org) us oferim la nostra col·laboració i esperem que aquesta guia us faciliti la feina del dia a dia.



2./ Què és la SAF?

2.1./ Fonaments mèdics

El trastorn de l'espectre de l'alcoholisme fetal (TEAF) o la síndrome alcohòlica fetal (SAF) és un conjunt d'efectes que pot rebre un embrió que ha estat exposat a l'alcohol durant el procés de gestació (Chudley et al., 2005).

Aquests efectes poden incloure discapacitats...

- / **físiques,**
- / **mentals,**
- / **de conducta**
- / **i cognitives.**

La SAF no és exclusiva de fills de dones alcohòliques. També hi pot haver alteracions del fetus en casos de mares que han consumit alcohol ocasionalment, de manera moderada o com a activitat social.

Els factors que influeixen en la gravetat i el tipus d'efectes sobre el fetus són:

- / **la freqüència del consum d'alcohol,**
- / **la quantitat i el moment del consum,**
- / **la capacitat de la mare per assimilar l'alcohol,**
- / **la salut i la nutrició general de la mare,**
- / **el consum de la mare d'altres drogues legals o il·legals,**
- / **l'edat de la mare i**
- / **la genètica del fetus.**

L'alcohol s'expulsa a través de la llet materna. Això pot produir retards en el desenvolupament del cervell del nen, que encara no està del tot format.

Hi ha diferents graus de SAF:

/ **SAF amb característiques facials determinades (vegeu el gràfic)**

Les persones amb aquesta SAF presenten un retard en el creixement i anomalies del sistema nerviós, com microcefàlia, anomalies estructurals cerebrals o convulsions no febrils, a més de dèficits cognitius i de conducta importants.

/ **SAF parcial**

En aquest cas els nens no presenten totes les característiques de la SAF, però tenen els trets facials comentats anteriorment i també presenten dificultats cognitives i/o de conducta.

/ **ARND (Alcohol Related Neurodevelopmental Disorder)**

Aquests nens no presenten les característiques facials comentades però sí els dèficits neuroconductuals. Aquests són els casos que poden passar desapercebuts o ser mal diagnosticats, perquè no hi ha indicis externs.

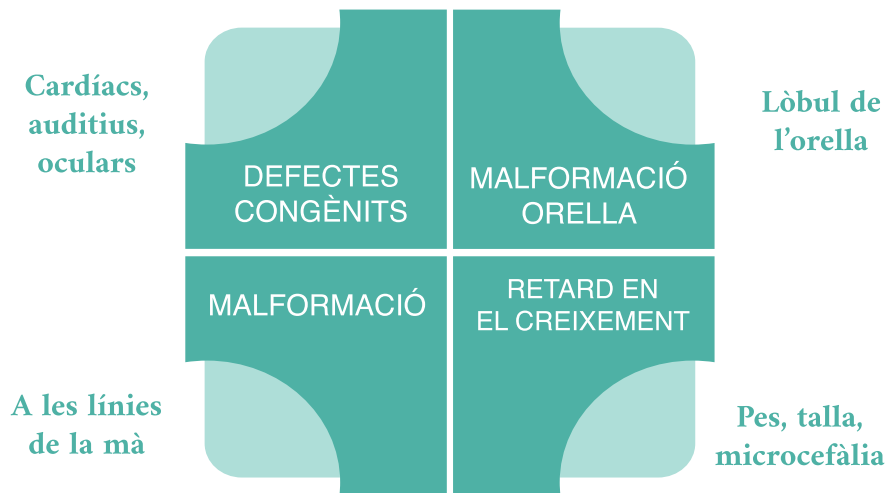


*El dismorfisme facial en alguns nens és el següent:



Streissguth, 1994

Altres indicis i/o afectacions:



2.2./Les possibles àrees afectades i les conseqüències

POSSIBLE AFECTACIÓ	INCIDÈNCIA EN ELS APRENENTATGES
AMÍGDALA	Capacitat per regular les reaccions amb l'entorn, com atacar o fugir Presa de decisions
GANGLIS BASALS	Iniciació i modulació de l'activitat motora Dificultats per agafar un objecte en moviment Funcionament cognitiu
NUCLI CAUDAT	Regulació de la transmissió d'informació sobre idees preocupants entre el tàlem i l'escorça orbitofrontal Efectes en l'aprenentatge i la memòria, així com les seves activitats de retroalimentació
CEREBEL	Control postural, marxa, equilibri i coordinació de moviments bilaterals Comportament i memòria
COS CALLÓS	Velocitat de processament Connexió dels dos hemisferis del cervell
LÒBUL FRONTAL	Funció executiva Coordinació Processament i etiquetatge / memòria Capacitat atencional Planificació Comprensió de les conseqüències

TÀLEM, CIRCUIT CÒRTEX	Presca de decisions
HIPOCAMP	Capacitat de consolidar noves memòries Aprentatge general i regulació emocional
NUCLI ACCUMBENS	Enllaços a la recompensa, el plaer, el riure, l'addicció, l'agressió, la por i l'efecte placebo
LÒBUL PARIETAL	Consciència espacial Capacitat matemàtica Dispràxia (alteració de moviments)

2.3./El diagnòstic

El diagnòstic ha de ser una avaluació multidisciplinària de neuròlegs, psiquiatres i psicòlegs.

La SAF és un trastorn complex i els canvis en el desenvolupament del cervell són permanents.

Els efectes que tenen les persones afectades de SAF són:

- / **retards de creixement,**
- / **discapacitat intel·lectual,**
- / **defectes de naixement**
- / **i trets facials dismòrfics característics.**

Altres afectats de SAF tenen un creixement normal, característiques facials normals i capacitats intel·lectuals, però un dèficit permanent en diverses funcions cerebrals.

La SAF de vegades s'anomena "discapacitat oculta" perquè les característiques físiques de les persones afectades no es veuen. Molts nens amb SAF tenen qualitats afectives que poden amagar aquesta discapacitat neurològica.

De vegades aquests nens es considera que són nerviosos, despistats, ganduls, tossuts o desafiants. Però aquest és un mal enfocament per part de la família i l'escola.

La família i els mestres són essencials per a...

- / **la detecció precoç**
- / **i l'orientació adequada, per ajudar els nens afectats a desenvolupar al màxim les seves capacitats.**

És important diagnosticar la SAF durant la infància, per poder començar un tractament com més aviat millor.

El diagnòstic precoç permet...

- / **comprendre i interpretar adequadament la seva conducta,**
- / **i orientar la família i l'escola.**

Les persones amb SAF tenen moltes habilitats i interessos. És important que se'ls reconeixin i se'ls potenciïn.

2.4./La confusió dels diagnòstics

El TEAF es confon amb trastorns com el TDAH, la síndrome de Williams i el TEA, perquè comparteixen moltes característiques.

El trastorn per dèficit d'atenció i hiperactivitat (TDAH)

És una síndrome que afecta la conducta i s'origina en les neurones. En la majoria dels casos es detecta durant la infància. Es confon amb el TEAF perquè hi comparteix característiques psicològiques com:

- / **hiperactivitat,**
- / **dèficit d'atenció**
- / **i impulsivitat.**

La síndrome de Williams

És un trastorn genètic i hereditari que es troba en el cromosoma número 7. Es confon amb la SAF perquè tenen en comú signes com:

- / **grau de retard mental,**
- / **característiques facials molt particulars,**
- / **problemes cardiovasculars,**

- / **i aspectes clínics com:**
- _poc pes en néixer i**
- _problemes de cor.**

Trastorn de l'espectre autista (TEA)

És més conegut com a "autisme" i és un trastorn neurobiològic que es manifesta en els primers anys de vida i no té cura.

Aquests tres trastorns s'assemblen a la SAF en...

- / **la dificultat en l'aprenentatge,**
- / **la incapacitat per entendre conceptes,**
- / **el retard mental**
- / **i la dificultat en les relacions socials.**

Tots quatre trastorns es manifesten durant els primers anys de vida i cap no té cura. Sí que es poden tractar per millorar els problemes que generen.

"El cervell humà està dissenyat per aprendre, no es pot fer que deixi d'aprendre."

David Rose, neuropsicòleg

2.5./Les bases fonamentals de l'aprenentatge

Aprendre és un procés per adquirir una determinada informació i emmagatzemar-la per poder-la utilitzar quan ens sembli necessària.

La informació que aprenem...

1. ens penetra a través dels sentits,
2. la processem i emmagatzemem al cervell,
3. l'evocuem o recordem
4. i la utilitzem si la necessitem.

Els processos essencials per aprendre són:

1. l'atenció,
2. la motivació,
3. la memòria
4. i la comunicació,

en associació íntima amb les emocions.

Les persones amb SAF milloren la capacitat d'aprenentatge si aquests processos s'exerciten a l'aula.



2.6./L'atenció

És el procés per seleccionar els estímuls de l'entorn que són importants per actuar i assolir uns objectius (Ríos-Lago et al., 2007).

És un procés actiu, no estàtic (Luria, 1984), que depèn dels interessos, les expectatives i les experiències de les persones afectades, i que els exigeix molta implicació de conducta i emocional.

L'atenció es desenvolupa durant la infància i l'adolescència, es dirigeix cap a estímuls rellevants, i es torna cada vegada més flexible (Téllez, 2002). Al mateix temps, les habilitats cognitives maduren i es tornen més eficients.

El llenguatge és el principal regulador de l'atenció quan el nen és gran, ja que organitza l'atenció (Ruíz, 2013).

2.7./La motivació

És el procés que ens impulsa a executar una activitat. Es troba a la base de...

**/ l'atenció, perquè si no estem motivats no mantenim l'atenció,
/ la memòria, perquè recordem el que ens afecta més,
/ i la realització de qualsevol activitat.**

La motivació té molt a veure amb l'afectivitat. Si és positiva, ens inclina, ens atrau o ens uneix cap a un objectiu. Si és negativa, ens repel·leix, ens disgusta i ens amenaça.

En el cas de nens amb SAF, la falta de comprensió del que se'ls diu, o el fet que aprenen i desaprenen, els pot generar una gran desmotivació.

“Daria, una nena amb SAF amb una gran curiositat i ganes d’aprendre, va tenir dificultat per aprendre el nom dels colors, fins al punt que la mestra va dubtar de si era daltònica. Al cap d’un any, va trencar les taules de multiplicar quan, un cop havia aconseguit saber-se fins a la del cinc, es va adonar que se li havien esborrat de la memòria. Tot i així, era perfectament capaç de memoritzar cançons, poemes i lliçons simplificades de ciències socials i naturals.”

2.8./La memòria

És el procés per registrar, codificar i emmagatzemar la informació de manera que hi podem accedir quan la necessitem.

Depèn d’estructures cerebrals molt diferents.

2.9./La comunicació

És el procés per captar qualsevol tipus d’informació verbal, visual o auditiva, per aprendre-la.

En l’espècie humana, la comunicació és tan protagonista que s’ha convertit en un element que influeix decisivament sobre els altres tres processos de l’aprenentatge.

La comunicació implica àmplies zones del cervell i mecanismes de funcionament complicats, per assegurar la comprensió i l’expressió del missatge que es comunica. És un intercanvi que exigeix atenció, memòria i motivació, i, al seu torn, afavoreix els altres tres processos.

3./ Com hi poden intervenir els educadors?

El professorat ha de tenir informació sobre la malaltia i les seves repercussions en els alumnes amb SAF.

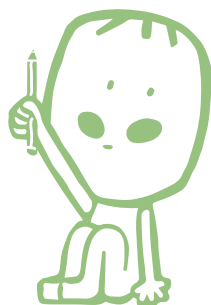
Cal fer una reunió amb el professorat anterior, l'equip psicopedagògic i els pares per...

/ **Prendre consciència dels ajustos necessaris per...**
_planificar el curs
_i prendre les decisions sobre la programació, els materials i les persones de suport.

/ **Compartir la responsabilitat en cooperació amb altres membres de l'equip del centre.**

/ **Saber quins recursos i especialistes hi ha per poder obtenir ajuda quan calgui.**

“La preparació, la planificació cooperativa i la comunicació positiva creen les bases per a l'ensenyament i l'aprenentatge efectiu.”



3.1./Procés d'intervenció educativa



ETAPA 1



ETAPA 2



ETAPA 3



ETAPA 4

Recollir informació.

Cal recollir informació de la malaltia i del nen (pares, professors, observació directa)

Presca de decisions.

En suports materials, programacions, adaptacions...

Intervenció, implicació.

Compartir la responsabilitat, definint metodologies i estratègies comunes tant dins com fora de l'aula

Recursos i especialistes.

Saber on es pot obtenir ajuda quan calgui (EAP, SEETDIC, CREDA, CREVD, CSMIJ). La derivació se sol fer des de l'EAP)

L'aprenentatge dels estudiants amb SAF ha de ser multisensorial, per oferir-los una oportunitat de comprensió més gran i millor.

Per això és essencial fer les activitats en un context real de la vida quotidiana, i amb un ambient d'aprenentatge tranquil, enriquidor i estructurat.

3.2./Alguns aspectes de l'alumnat amb SAF que cal tenir en compte

El comportament d'un alumne amb SAF pot ser un desafiament i, sovint, posa a prova la paciència del professorat dels cuidadors més dedicats i experimentats.

La resposta als mètodes de correcció pot ser frustrant perquè cada individu amb SAF actua d'una manera diferent. Una vegada pot respondre positivament i, en canvi, la vegada següent pot respondre a la mateixa correcció de manera negativa.

Si observem l'alumne directament podem detectar:

/ **els indicadors d'estrès,**

/ **i les actituds en què...**

_alleuja la tensió i s'enfronta

_o reacciona als obstacles i al canvi.

Amb aquesta informació podem donar suport i ajudar l'alumne.

És una feina de tot l'equip educatiu.

La mare de la Daria, quan l'ajudava a fer els deures durant l'etapa d'educació primària, es va adonar que la seva filla entenia millor els enunciats dels problemes de matemàtiques si feien dibuixos.

La Daria no va arribar mai a memoritzar les taules de multiplicar, però tenia un bon sentit de la lògica, i amb els dibuixos podia diferenciar un problema de sumar, multiplicar, restar o dividir.

En una classe de 25 alumnes, el nen amb SAF es pot sentir perdut. El malson escolar que viu comença a ser evident quan l'escola li exigeix que es responsabilitzi de l'agenda de la feina, i un nen amb SAF no és capaç de fer-ho.

Hi ha molts casos sense diagnosticar, o amb un diagnòstic que sovint es confon amb el TDAH. Per això és tan necessari que el professorat sàpiga les característiques associades a la SAF.

En etapes de preescolar i educació primària, el professorat veu els nens més hores al dia que els pares, i en un context més exigent intel·lectualment.

3.3./Com ha d'actuar el professorat?

És important que el professorat d'un nen amb SAF actuï de manera...

/ **positiva;**

/ **observadora, capaç d'analitzar;**

/ **innovadora, capaç d'assumir reptes;**

/ **flexible i amb mentalitat oberta, per incorporar recursos;**

/ **organitzada en el programa, i**

/ **ferma, però amb un to de veu suau.**

Les claus de la intervenció educativa

Concreció	◀▶	Simplicitat
Consistència	◀▶	Llenguatge específic
Repetició	◀▶	Estructura
Rutina	◀▶	Supervisió

3.4./El centre escolar: ajustos

El centre educatiu ha de disposar de tots els recursos per atendre adequadament a tot el seu alumnat.

Per això cal...

- / tipus de suport,
- / acció tutorial,
- / col·laboració amb la família,
- / coordinació de totes les persones implicades i
- / delimitació de les responsabilitats i camps d'actuació.

Quan el centre no té tots aquests recursos, el professorat s'ha d'ajustar a les necessitats i utilitzar tota la seva professionalitat.

Els ajustos impliquen sortir de la zona de confort professional.

Això obre una finestra de possibilitats als professors que els ajuda a millorar com a persones i com a professionals.

Quins valors són importants?
(vegeu l'exemple)



Valors de Harbinger School (2010).
Londres: Tower Hamlets

“Treballar en equip pot crear un entorn socioeducatiu que fomenti el desenvolupament de l'alumne.”

3.5./La implicació de la família i de l'escola

La família és fonamental per educar un nen.
Cal tenir en compte els aspectes següents:

La culpa

Els pares biològics i adoptius poden sentir vergonya, ràbia i culpa perquè tenen un fill amb SAF.
Els pares adoptius, a més, es poden sentir enganyats perquè desconeixien la situació del seu fill abans d'adoptar-lo.

A la família, les dones beuen alcohol per diferents motius.
O consumeixen alcohol ocasionalment per hàbits socials o per falta d'informació.
Sigui com sigui, les mares biològiques necessiten suport, i en cap cas necessiten sentir-se jutjades.

A l'escola, tot i que es difícil ensenyar a un estudiant amb SAF, el professorat no s'ha de sentir culpable si no sempre ho fa bé.

Cal centrar-se en les fortaleces del nen amb SAF més que en les seves debilitats

Si el professorat se centra en les fortaleces del nen li proporcionarà les eines necessàries per al seu desenvolupament.

Cal mantenir una comunicació constant entre la família i l'escola

La comunicació entre la família i l'escola és essencial.
Si un nen amb SAF tiene un dia dolent a l'escola, el mestre ha de tenir en compte les circumstàncies familiars.
Si un nen amb SAF arriba a casa després de l'escola i es comporta de manera diferent, els pares han de tenir en compte el que ha passat a l'escola.

Un exemple d'intercomunicació família-escola és **la llibreta viatgera**.

És un quadern on la família escriu qualsevol situació, problema o esdeveniment que pugui interessar el professor, i on el professor comunica a la família qualsevol informació que pugui ajudar a entendre l'estat anímic del nen.

Christenson (1999) va veure que família i escola funcionen millor quan mantenen una relació de suport.



És important crear ponts sòlids entre la família, el tutor i el centre escolar

4./ Les afectacions de la SAF i les estratègies per combatre-les

Afectacions SAF

en les habilitats

Motrius físiques
En la coordinació oculomanejadora i en el to muscular.

Processament sensorial
Malinterpreten la informació. Se senten bombardejats.

Memòria
Problemes en la codificació, emmagatzematge i recuperació.

Adaptació / Interrelació
Dificultats per funcionar de manera independent.

dificultats en

Raonament abstracte
Dificultats per deduir.

Funcionament executiu
Els falta sentit comú.

Comunicació
Dificultats en el llenguatge expressiu, receptiu i en la parla.

Autoregulació
Dificultats en l'atenció, impulsivitat i conducta.

Per cada afectació de la SAF hi ha unes estratègies efectives. A més, cada alumne és únic. Per tant, el professorat ha de ser creatiu i persistent, per trobar la millor estratègia per a cadascun.

4.1./ Les afectacions motrius físiques

El trastorn de processament sensorial (SPD) és complex i afecta molts estudiants amb SAF.

L'alumnat malinterpreta la informació sensorial quotidiana, com el tacte, el so, el moviment i l'olfacte.

Mentre que alguns afectats se senten agredits per la informació sensorial, altres busquen experiències sensorials intenses.

Com a conseqüència d'això, l'alumne amb SAF pot semblar desorganitzat, confós, emocionalment molest, espantat o descontrolat.

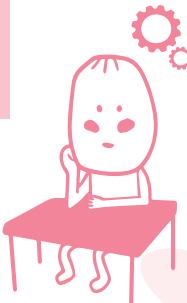
Sovint, el professorat interpreta aquest comportament com a hiperactiu, desafiant, resistent, evitatiu o agressiu. Però la realitat és que el sistema nerviós d'aquest alumne té dificultats per entendre el món que l'envolta.

Quan la Julia tenia 8 anys va tenir un atac de pànic en una excursió escolar en un aquari.

Havien entrat a veure una pel·lícula en una sala de cine IMAX. De sobte, la forma de la sala i les imatges van fer que es desorientés i va començar a cridar.

La mestra la va treure de la sala i va trucar als pares. Quan tenia 17 anys, la Julia va tenir atacs de pànic similars mentre estava amb els pares en un concert de nit, o bé en trajectes amb cotxe també de nit.

Ara la família sap que les llums contrastades la desorienten. Ara la Julia té 20 anys i avisa quan se sent desorientada. Ella mateixa aplica mesures per resoldre la situació.



4.2./ El processament sensorial

Les estratègies visuals

/ És preferible treballar amb llum natural que amb llum elèctrica.

/ Convé reduir la quantitat d'informació i estímuls a les parets.

/ És recomanable que els armaris tinguin portes o teles, que les caixes per a les joguines siguin opaques i reduir la quantitat d'estímuls visuals a l'aula.
Les cortines o portes han de tenir colors pastel suaus.

/ És important que l'alumne amb SAF tingui un espai de l'aula designat especialment. Per exemple, a la primera fila hi ha menys distraccions i el professorat està més a prop, de manera que li és més fàcil centrar l'atenció.

Les estratègies auditives (soroll i audició)

El soroll ambiental de fons pot distreure l'alumnat amb SAF. Això li pot provocar ansietat.

/ Cal preparar l'alumnat amb SAF per als simulacres d'incendi.
Una situació inesperada el pot estressar o desorientar.

/ Cal anticipar-li els timbres de canvi de classe.

/ Cal permetre que l'alumnat amb SAF utilitzi protectors per filtrar sons. Això l'ajudarà a concentrar-se millor.

/ Cal definir un espai tranquil a l'aula.

/ Se li ha de permetre utilitzar recursos antiestrès (pilotes, ampolles amb relleu, llapis, cordons de sabates per fer i desfer nusos, etc.).

Aquestes estratègies poden ser efectives segons cada estudiant i segons com estigui el dia que s'apliquin.

Cal que estiguin disponibles perquè tots els estudiants hi puguin recórrer quan ho necessitin.

A les excursions, convé vigilar els alumnes amb SAF o agafar-los de la mà, per prevenir reaccions inesperades.

En una excursió escolar, l'Ana, que té 11 anys, es va posar a jugar a donar empentes a un company a pocs metres d'un precipici. La sobreexcitació li havia fet perdre de vista el perill.

Les estratègies tàctils

El tacte a través de la boca també és part del sistema tàctil i és important per a la calma i el sistema nerviós.

/ Mastegar o llepar alguna cosa pot ajudar els nens a focalitzar i a organitzar-se mentre treballen en activitats acadèmiques.

/ Pot anar bé utilitzar audiòfons.

/ També es calmen i es relaxen amb massatges a l'esquena.

/ Els pot tranquil·litzar el fet de tocar un peluix o similar.

/ Posar una goma elàstica a les potes de la cadira va bé perquè els alumnes amb SAF puguin balancejar les cames.

4.3./ La memòria

L'alumnat amb SAF té un problema de memòria a curt termini.

A més, pot atribuir un fet a una font equivocada. I aquesta és la base de records falsos, confabulacions o mentides.

En aquests casos, l'afectat no sap d'on ve la informació: si de la televisió, dels pares o si l'ha donat el professor.

Per això de vegades es considera que és mentider.

Estratègies de memòria per evitar confabulacions o mentides

Són eines per...

- / potenciar la memòria
- / i aportar mecanismes d'acceptació
- _del dubte i
- _de la necessitat de comprovar els fets.

/Paraula clau

Funciona si l'alumnat amb SAF no té coneixements sobre la informació que ha d'aprendre.

Ha de vincular una paraula clau a una imatge.

/La rima

Ajuda l'alumne a recordar números i l'ordre d'imatges (u-Bru, dos-un ós, etc.).

- / Fer "role playing", gravar-ho i després explicar-ho. Així es pot comprovar la veracitat dels fets (contrastar la situació en positiu i conscienciar l'alumne dels errors de la memòria).

Fer exercicis visuals: 1 imatge evoca 2 realitats.
Crear situacions de reflexió i dubte.



La Julia, de petita, no va aconseguir memoritzar les taules de multiplicar. En canvi, ara que és adolescent i molt aficionada a la música, pot memoritzar perfectament les seves cançons preferides en anglès, encara que no entengui el significat de la lletra.

Això demostra que té capacitat per memoritzar. Ha hagut de descobrir com ha de treballar per exercitar-la.

Advocar: l'aprenentatge imprescindible

Advocar significa defensar-se, explicar-se per aconseguir un objectiu.

Aquesta habilitat es pot dividir en diversos elements:

/ Entendre quines són les necessitats específiques.

/ Saber amb quins suports pot comptar l'alumne:
_tutories
_o adaptacions curriculars.

/ Comunicar aquestes necessitats als professors.

L'alumne que advoca pot:

/ Desenvolupar confiança en la seva habilitat per aprendre.

/ Crear un sentit de responsabilitat del seu aprenentatge.

Les estratègies per afavorir l'adaptació i la interrelació

L'alumne amb SAF té dificultats d'aprenentatge i de relació. És fàcil que pensi que és dolent o beneït.

És important ajudar-lo a entendre...

/que no té la culpa de res,

/que té un problema que fa que...
_apregui més lentament
_i que li costi controlar-se,

/ i que els adults hi són per ajudar-lo a créixer.

L'alumne amb SAF ha de participar a l'hora de definir solucions per obtenir resultats positius.

Algunes qüestions a definir poden ser:

/ Modelar el comportament apropiat.

/ Que tingui un company moderador per poder-lo imitar i del qual pugui rebre ajuda en els conflictes.

/ Saber com cal actuar adequadament davant la frustració i la decepció.

/ Tenir pautes verbals, visuals o de recordatori per cridar l'atenció d'algú d'una manera acceptable.

/ Demostrar la seva vàlua i importància com a persona.

/ Acordar una paraula clau que l'adverteixi d'una conducta inadequada.

/ Reforçar el comportament positiu: elogis, recompenses, felicitacions individuals o en grup...

/ Crear un vincle més personal mestre-alumne.

/ Avisar-lo immediatament d'un comportament negatiu.

1. Fer veure a l'alumne afectat la seqüència d'accions quan hi ha hagut una incidència. Per exemple:

“Has reaccionat així. Això no és acceptable i, per tant, ha passat això altre.

Una altra vegada pots fer-ho d'aquesta altra manera i així serà acceptable.”

Val la pena comentar la situació amb l'alumne i assegurar-se que ha entès el professor.

L'Àlex, de 14 anys, agafava diners dels pares sense demanar permís. Després de moltes converses va explicar que agafava les monedes del moble on el seu pare les deixava quan arribava a casa. L'Àlex va explicar que es pensava que aquells diners no eren de ningú. Va demanar al seu pare que no els deixés més allà al damunt. El pare ho va acceptar i l'Àlex va deixar d'agafar diners.

2. Debatre perquè l'alumne amb SAF pugui diferenciar entre un fet (que es pot provar) i una opinió.

Per ex.: Si em trobo un objecte en un banc del pati...

Què faig?

El porto a objectes perduts?

Pregunto a qui hi hagi a prop si és d'algú?

Me'l quedo?

3. Evitar les amenaces perquè poden comportar un rebot.

4. Utilitzar llibres il·lustrats, pel·lícules, vídeos i dinàmiques de grup per treballar valors socials i personals.

L'alumne amb SAF se sent indefens. S'adona que li costa aconseguir els objectius que es proposa i sent que el fracàs és natural, cosa que repercuteix en la seva autoestima. Les experiències que acumula un nen durant l'escolarització creen les bases de les seves actuacions posteriors.

*“Hi ha diferents tipus de reaccions:
la dels nens que callen i aguanten tots els xàfecs,
la dels que exploten davant les injustícies i
la dels que aguanten les agressions dels més forts
i després les reproduïxen.”*

És important treballar aquestes experiències a l'escola perquè la funció socioemocional és cada vegada més important, sobretot pel que fa al judici social, les habilitats interpersonals i el comportament antisocial.

El comportament no desitjat és un senyal que cal adaptar algun element de l'entorn. L'alumnat amb SAF no pot canviar els seus desafiaments neurològics. Per tant, és el professor el que ha de fer els canvis que siguin necessaris.

*“Els errors són oportunitats per al professor
per fer ajustos en el procés d'aprenentatge.”*

4.5./ El llenguatge i la comunicació

L'alumnat amb SAF pot mostrar alguna discapacitat en el llenguatge o algun retard en el desenvolupament del llenguatge.

A la Júlia, que té 20 anys, des que és adolescent li agraden frases d'internet que connecten amb els seus sentiments.

Quan els seus pares estan disgustats amb ella, els escriu cartes per disculpar-se i copia frases adients.

Després de llegir el seu propi escrit, demana a la seva mare que li expliqui el significat d'alguna de les frases que ha copiat. La Júlia llegeix i entona perfectament, però si llegeix en veu alta no entén el significat del text.

Aquest fenomen paradoxal pot desorientar el professorat.

El desenvolupament del llenguatge oral

Els problemes amb l'escolta afecten la capacitat de l'alumne per seguir instruccions i completar tasques.

Aquesta afectació s'agreuja amb la dificultat d'atenció selectiva i de memòria immediata i de llarg termini.

L'alumne amb SAF pot parlar amb fluïdesa o en excés (verborrea) encara que el contingut del que diu sigui pobre. Això li fa difícil poder començar una conversa i fa que cometi errors en les respostes quan manté un diàleg.

És important destacar-li les seves habilitats expressives perquè pugui veure què està fent i fer-se una idea de com això afecta la resta del grup.

Les persones amb SAF tenen un ritme cognitiu lent perquè necessiten processar la informació amb precisió. El professor pot interpretar que és una falta d'atenció però en realitat és un problema de ritme de processament.

Alguns estudis indiquen que l'alumnat amb SAF tenen una de cada tres paraules de les instruccions verbals.

Les estratègies per reforçar el llenguatge oral

El llenguatge oral és el mitjà per aconseguir la integració social. És recomanable fer activitats en parelles o grups reduïts.

En el procés d'aprenentatge d'un alumne amb SAF cal:

- / Practicar sense ser penalitzat.
- / Tenir temps per preparar un debat.
- / Augmentar el temps d'espera per rebre una resposta.
- / Potenciar activitats per aplicar vocabulari nou en les converses o discussions.
- / Crear situacions en què hagi d'expressar opinions i sentiments.
- / No interrompre ni acabar una oració per ell.
- / No parlar amb un llenguatge infantil.
- / Dividir les tasques grans en parts més petites.
- / Donar instruccions simples i concretes, i utilitzar les mateixes paraules clau per a tasques concretes.
- / Parlar a poc a poc.

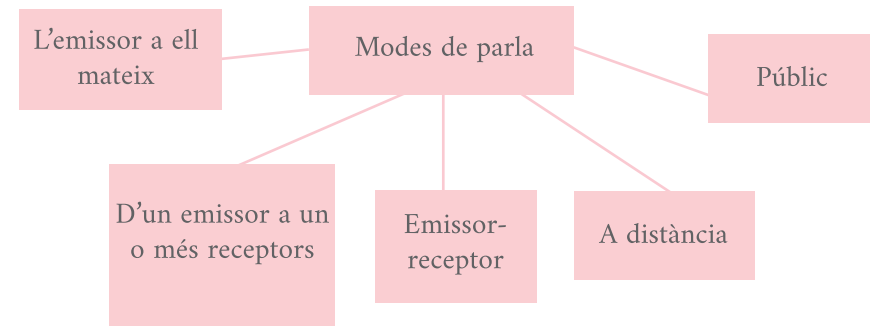
/ Facilitar suports visuals, organitzadors gràfics com:

- _Torns de bases
- _Espina d'Ishikawa (diagrama de causa-efecte)
- _Organigrama piramidal
- _Anàlisi d'imatges
- _El rellotge de la comunicació
- _Pictogrames
- _Galeria d'aprenentatges
- _Sis barrets per pensar

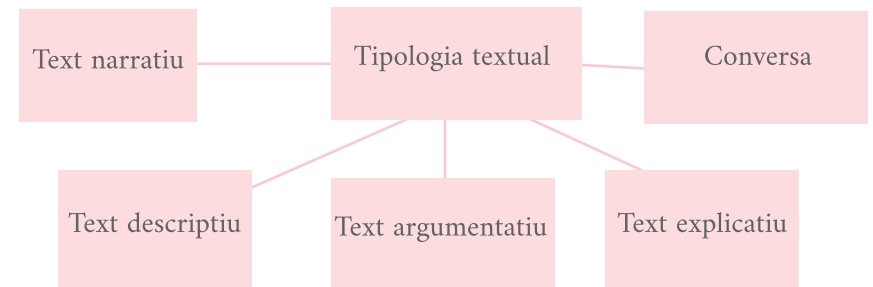
Carmen Pérez Fernández proposa dissenyar les activitats orals a partir d'aquests 4 eixos:



Eix 3



Eix 4



IMITACIÓ, DISCRIMINACIÓ I SEQÜENCIACIÓ AUDITIVA

Escolta de diferents sorolls i sons per aprendre les qualitats del so (agut- greu, intensitat alta-baixa, ritme) i la incorporació dels processos cognitius en la percepció auditiva.

INTEGRACIÓ AUDITIVA

Trobar sentit a una paraula i/o frase sense a ver-la sentit abans. Fer exercicis en què el docent digui paraules on faltin un o dos fonemes, perquè l'alumne endevini el missatge.

JOCS

Fer jocs interactius de llenguatge simbòlic, de simulació social, teatre, històries de valors socials, que ajudin l'alumne en aquestes interrelacions que utilitzen llenguatge abstracte (emocions, regles de comportament, humor, sentit comú).

La clau
EXERCICIS CONCRETS I
VISUALS



TREBALL I AMPLIACIÓ DE VOCABULARI

Activitats d'establir categories semàntiques, treballar relacions de significat entre els components del discurs. Fer jocs d'aprenentatge i reconeixement de paraules

PARELLS AL·LÒFONS

Són parells de paraules que sonen molt semblants però que s'escriuen de manera diferent (pol i bol). És important tenir suport visual.

ASPECTE PROSÒDIC

Fa referència a l'entonació i al ritme del discurs oral. Es poden fer activitats en què un text oral s'hagi de recitar amb diferents entonacions, ritmes i emocions.

La pragmàtica del llenguatge

És la capacitat d'utilitzar el llenguatge de manera apropiada. Inclou:

- / respectar els torns,
- / entendre les regles de la conversa,
- / saludar les persones de manera apropiada
- / i fer i respondre preguntes correctament.

Les persones amb SAF poden tenir dificultats per entendre la intenció de l'orador (per ex. el professor que parla o llegeix).

Pot utilitzar pronoms de manera incorrecta o donar tan pocs detalls que pot fer que una història no tingui sentit. Sovint l'alumnat amb SAF no entén les peticions del professorat i això li genera ansietat.

Les estratègies per treballar la pragmàtica

CONTACTE OCULAR

Establir contacte ocular per captar l'atenció i percebre el grau de comprensió i expressivitat d'emocions i sentiments.

ENTRENAMENT EXPLÍCIT

Entrenar continguts verbals, de manera que el nen sigui conscient de què aprendrà i demostrï la seva disponibilitat per fer-ho.

INFERÈNCIES

Aplicar les interferències del llenguatge en les diferents situacions que es poden donar.

ENSENYAMENT EXPLÍCIT

Utilitzar recursos per dur a terme un ensenyament explícit: ser clar, explicar i mostrar què s'ha de fer, donar prou temps per practicar...

ENSENYAMENT SEQÜENCIAL

Dur a terme un ensenyament seqüencial utilitzant de manera repetitiva guies visuals, organitzadors gràfics amb les idees principals...

COMPROVACIÓ

Controlar les consignes verbals, tenint en compte que entenen els missatges de manera concreta i literal. Evitar els eufemismes i el sarcasme perquè tenen dificultats per entendre els conceptes abstractes.



“El professor que sigui capaç d'utilitzar un llenguatge concret en les seves explicacions treballarà amb èxit amb els alumnes amb SAF.”

Llegir i escriure

Un alumne amb SAF pot experimentar dificultats en:

/ L'aprenentatge d'associacions de so /símbol.

/ La identificació de les idees principals, les interferències i les prediccions.

/ L'organització de les idees, de les seqüències i a l'hora d'escriure-ho.

/ La comprensió del llenguatge figuratiu i algunes formes d'humor.

/ L'ortografia.

Les estratègies per a la lectura

/ Reduir la quantitat d'instruccions i explicacions.

/ Utilitzar gràfics.

/ Aturar-se en els punts clau del text per comprovar que s'han entès.

/ Fer que expliqui les instruccions amb les seves pròpies paraules.

/ Donar instruccions de manera verbal i visual.

/ Esperar la resposta de l'alumne.

/ Deixar clar què s'espera de l'alumne i explicar bé com s'ha de començar la tasca.

/ Donar suports graduals.

/ Ampliar la font i l'espaiat dels textos i reduir-ne la llargada.

/ Ajudar l'alumne a sentir-se còmode si fa preguntes.

/ Proporcionar inicis o fragments de frases.

/ Ensenyar tecnologia d'assistència per a la lectura:
_text/veu
_audiollibres
_OCR

/ Acompanyar el textos amb historietes, il·lustracions, etc.

/ Treballar l'ortografia amb diferents mètodes:

_L'ideovisual: la imatge ajuda a fixar i mantenir les grafies correctes i a entendre el vocabulari.

_L'ideogràfic: la paraula conté referències del seu significat.

_El mètode Gabarro: primer es treballa l'ortografia a nivell visual, després oral i, finalment, escrita.

Per ajudar l'alumnat amb SAF a extreure la informació essencial del text i organitzar-la en idees principals i secundàries, Prado (2004) proposa les activitats següents:

1. Subratllar les idees principals amb un color i les secundàries amb un altre.
2. Relacionar el text amb una fotografia o un dibuix.
3. Fer dibuixos de les seqüències més importants d'una història.
4. Seleccionar els fragments que parlin del mateix tema.
5. Fer esquemes de les idees principals i secundàries.